



中华人民共和国海事局

中国沿海港口航道图

改正通告

第18期(总第1073期)

项数(424-453)

2022年5月2日



人民交通出版社股份有限公司
China Communications Press Co., Ltd.

Zhongguo Yanhai Gangkou Hangdaotu Gaizheng Tonggao

书 名:中国沿海港口航道图改正通告(2022年第18期)

著 作 者:中华人民共和国海事局

责任编辑:杨 川

出版发行:人民交通出版社股份有限公司

地 址:(100011)北京市朝阳区安定门外外馆斜街3号

销售电话:(021)33811505

经 销:东海航海保障中心上海海图中心

印 刷:交通运输部东海航海保障中心上海海图中心

开 本:880×1230 1/16

印 张:2.25

字 数:46千

版 次:2022年5月第1版

印 次:2022年5月第1次印刷

书 号:15114·4136

定 价:8.00元

(有印刷、装订质量问题的图书由上海海图中心负责调换)

说 明

一、本通告刊登的中国沿海海区航行要素变化信息以及海上施工作业信息,主要用以改正中华人民共和国海事局出版的中国沿海港口航道图,并为广大航海用户提供有关航行安全的服务信息。

二、本通告所刊登的信息,主要来源于海事管理部门发布的航行通告、航行警告、航标动态以及海事测绘成果,航运、航道、海洋、港务、渔政等部门正式发布或提供的相关信息作为其补充来源。

三、本通告所刊登的信息内容包括航行公告、改正通告、临时通告三类:

(一)航行公告的信息内容包括航行规章、航法的实施、废除、变更信息,航海图书的出版、改版、作废信息以及海事管理部门发布的有关通航安全的通告类信息,其不涉及沿海港口航道图的改正,主要为航海用户提供航海信息服务。

(二)改正通告的信息内容用以改正其所列关系图幅的图上航行要素,关系图幅的图号后小括号内的数字表示该图只改正本项内容中的某几个小项,图号后中括号内的数字表示涉及该图前一次改正的通告的年份和项号。

(三)临时通告的信息内容包括航行要素的临时性设置、撤销、变更、划定等信息和海上施工作业信息,其一般不改正所涉及的沿海港口航道图,列出关系图幅的图号,主要为航海用户获取相关航行安全信息提供方便。

四、本通告所标注的位置坐标采用2000国家大地坐标系,其航海用途等同于WGS-84世界大地坐标系;深度基准采用理论最低潮面;高程采用1985国家高程基准;方位采用真方位,其中航标导航线和光弧的方位系指海上视航标的真方位;灯塔和灯桩的灯光中心高度以平均大潮高潮面为基准。

五、本通告所使用的图式符号参照《中国海图图式GB 12319—1998》绘制。

六、本通告所使用的计量单位为国际标准计量单位,并用符号和英文字母代替汉字:度($^{\circ}$)、分(')、秒(")、海里(M)、千米(km)、米(m)。

目 录

索 引	1
改正通告	3
临时通告	5
海区情况报告表	29
《海区情况报告表》使用说明	30

索 引

1.地理区域索引


渤海	东营港北方	(429)
黄海	灌河	(424)
	通州湾	(430)、(431)
东海	长江口及附近	(425)
	宁波港	(432)、(433)、(434)、(435)、(436)、(437)
	甬江	(438)、(439)
	舟山港	(440)、(441)、(442)
	石浦港及附近	(443)
	洞头岛附近	(444)
台湾海峡	湄洲湾	(445)
	厦门港及附近	(446)
南海	碣石湾	(447)
	惠州港	(448)
	珠江口	(449)
	海陵岛东方	(426)
	海陵岛附近	(450)
	海南岛	(453)
北部湾	铁山港	(451)、(452)
	龙门港西北方	(427)
	洋浦湾西方	(428)

2.关系图幅索引

图 号	改正通告项号	临时通告项号
1304		429
41211	424	
43134		430、431
43171		430
43232		430
43271		430
44001	425	
44124	425	
44174	425	
52137		435、440、441、442
53132		434、435、436、437、440
53171		439
53251		432、433
53252		438、439
53253		439
53431		443
55121		444
55122		444
63111		445
65113		446
65171		446
82001		447
82311		447
83103		448
84213		449
84225		449
84226		449
85001	426	450
86101	426	
87001		450
91202		451、452
02401		453
04001	428	
04002	427、428	
3314	426	
3316	427、428	

改正通告

424. 黄海 灌河——存在沉船

加绘  据报(2022)

34°24'39"N、119°46'50"E

注：该沉船为一钢质沉船。

图号 41211〔2020-300〕

资料来源 云航通(2022)015号

425. 东海 长江口及附近 南槽航道上段——存在障碍物

加绘  据报

31°17'30".0N、121°43'54".0E

图号 44001〔2022-408〕 44124〔2021-1602〕 44174〔2022-408〕

资料来源 沪航警(2022)0258号

426. 南海 海陵岛东方——存在沉船

加绘  (2022)

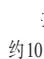
21°39'12".2N、112°05'31".7E

注：该沉船船尾和白色驾驶室露出水面。

图号 85001〔2022-216〕 86101〔2021-1588〕 3314〔2022-216〕

资料来源 粤阳航通(2022)021号

427. 北部湾 龙门港西北方——存在障碍物

加绘  据报
约10个集装箱

19°59'54".0N、109°10'30".0E

图号 04002〔2022-390〕 3316〔2022-390〕

资料来源 琼航警(2022)0039号

428. 北部湾 洋浦湾西方——加绘警示语句

加绘 注记“附近有一个白色集装箱漂移。”

19°39'51".0N、108°50'40".8E

图号 04001〔2022-390〕 04002〔2022-427〕 3316〔2022-427〕

资料来源 琼航警(2022)0041号

临时通告

429.渤海 东营港北方——地质勘察(临)

时间 2022年3月22日—2023年5月30日

范围 区域一,连接:

(1)38°21'22".7N、119°03'50".1E

(2)38°19'12".9N、119°03'51".8E

(3)38°17'44".3N、119°05'27".9E

(4)38°17'45".5N、119°08'12".6E

(5)38°19'55".3N、119°08'11".0E

(6)38°21'24".0N、119°06'34".9E

(7)同上述(1)

区域二,连接:

(8)38°26'45".2N、119°02'30".2E

(9)38°26'46".5N、119°05'15".2E

(10)38°24'36".7N、119°05'16".9E

(11)38°24'35".4N、119°02'31".9E

(12)同上述(8)

区域三,连接:

(13)38°25'13".9N、119°07'12".7E

(14)38°25'15".1N、119°09'57".7E

(15)38°23'05".3N、119°09'59".2E

(16)38°23'04".1N、119°07'14".3E

(17)同上述(13)

注: 保持频道守听。

图号 1304

资料来源 鲁航通(2022)150号

430.黄海 通州湾——航道工程(临)

时间 2022年3月22日—9月30日

范围 连接:

(1)32°10'09".0N、121°33'26".0E

(2)32°09'36".0N、121°33'00".0E

(3)32°07'59".0N、121°35'47".0E

(4)32°07'38".0N、121°40'18".0E

(5)32°05'19".0N、121°44'35".0E

(6)32°05'55".0N、121°45'04".0E

(7)32°08'23".0N、121°40'29".0E

(8)32°08'42".0N、121°36'01".0E

(9)同上述(1)

注： 守听VHF16频道。

图号 43134 43171 43232 43271

资料来源 通航通(2022)061号

431.东海 通州湾——疏浚工程(临)

时间 2022年3月22日—9月30日

范围 连接：

(1)32°08'12".6N、121°26'26".7E

(2)32°08'28".2N、121°26'39".7E

(3)32°08'40".5N、121°27'52".2E

(4)32°08'57".6N、121°30'28".6E

(5)32°10'23".2N、121°31'49".6E

(6)32°10'23".2N、121°32'43".4E

(7)32°09'47".0N、121°33'53".4E

(8)32°09'20".7N、121°33'32".2E

(9)32°09'45".1N、121°32'37".7E

(10)32°08'11".0N、121°31'10".3E

(11)32°08'11".0N、121°27'26".6E

(12)32°08'05".5N、121°26'32".3E

(13)同上述(1)

注： 守听VHF16频道。

图号 43134

资料来源 通航通(2022)060

432.东海 宁波港 镇海港区——疏浚作业(临)

时间 2022年4月3日—12月31日,每天05:00~18:00

范围 连接：

(1)29°57'52".9N、121°43'37".8E

(2)29°58'07".0N、121°43'54".3E

(3)29°58'16".2N、121°44'10".7E

(4)29°58'28".6N、121°44'43".6E

(5)29°58'25".5N、121°44'45".1E

(6)29°58'13".8N、121°44'12".9E

(7)29°58'04".8N、121°43'57".1E

(8)29°57'51".1N、121°43'41".1E

(9)同上述(1)

注： 守听VHF06频道。

图号 53251

资料来源 甬航通(2022)106号

433.东海 宁波港 镇海港区——疏浚作业(临)

时间 2022年4月3日—12月31日,不定时

范围 连接:

(1)29°57'50".6N、121°43'30".8E

(2)29°57'49".5N、121°43'33".6E

(3)29°58'10".3N、121°43'58".5E

(4)29°58'23".8N、121°44'24".9E

(5)29°58'26".9N、121°44'23".2E

(6)29°58'13".3N、121°43'56".2E

(7)同上述(1)

注： 守听VHF06频道。

图号 53251

资料来源 甬航通(2022)104号

434.东海 宁波港 北仑港区——测量作业(临)

时间 2022年4月5日—12月31日,每天08:00~16:00

范围 连接:

(1)29°57'49".0N、121°48'08".6E

(2)29°57'54".5N、121°48'14".1E

(3)29°57'12".0N、121°49'17".9E

(4)29°57'05".6N、121°49'14".1E

(5)同上述(1)

注： 守听VHF14频道。

图号 53132

资料来源 甬航通(2022)110号

435.东海 宁波港 大榭港区——测量作业(临)

时间 2022年4月15日—12月31日,每天08:00~16:30

范围 连接:

(1)29°56'45".0N、121°58'21".0E

(2)29°56'47".0N、121°58'22".0E

(3)29°56'41".0N、121°58'33".0E

(4)29°56'33".0N、121°58'38".0E

(5)29°56'32".0N、121°58'36".0E

(6)29°56'40".0N、121°58'31".0E

(7)同上述(1)

注： 守听VHF14频道。

图号 52137 53132

资料来源 甬航通(2022)108号

436.东海 宁波港 北仑港区——疏浚作业(临)

时间 2022年4月10日—12月31日,不定时

范围 连接:

(1)29°56'27".5N、121°51'28".2E

(2)29°56'21".6N、121°51'29".9E

(3)29°56'00".9N、121°52'32".6E

(4)29°55'57".8N、121°52'24".3E

(5)29°55'55".0N、121°52'32".5E

(6)29°56'14".9N、121°52'46".3E

(7)同上述(1)

注： 守听VHF06频道。

图号 53132

资料来源 甬航通(2022)105号

437.东海 宁波港 北仑港区——疏浚作业(临)

时间 2022年4月3日—12月31日,不定时

范围 区域一,连接:

(1)29°56'14".6N、121°52'49".4E

(2)29°56'19".0N、121°52'51".6E

(3)29°56'11".5N、121°53'18".8E

(4)29°56'06".9N、121°53'16".7E

(5)同上述(1)

区域二,连接:

(6)29°56'04".0N、121°52'43".5E

(7)29°55'55".6N、121°52'38".4E

(8)29°55'48".0N、121°53'02".7E

(9)29°55'56".9N、121°53'07".5E

(10)29°56'00".1N、121°53'12".9E

(11)29°56'04".5N、121°53'15".8E

(12)29°56'08".7N、121°53'01".9E

(13)29°56'04".1N、121°53'00".0E

(14)同上述(6)

区域三,连接:

- (15)29°55'50".9N、121°53'10".1E
- (16)29°56'09".6N、121°53'20".1E
- (17)29°56'06".7N、121°53'32".1E
- (18)29°55'48".5N、121°53'24".7E
- (19)同上述(15)

区域四,连接:

- (20)29°56'29".0N、121°51'08".5E
- (21)29°56'33".4N、121°51'10".4E
- (22)29°56'29".2N、121°51'24".0E
- (23)29°56'24".6N、121°51'22".2E
- (24)同上述(20)

注: 守听VHF14频道。

图号 53132

资料来源 甬航通(2022)103号

438.东海 甬江——测量作业(临)

时间 2022年4月14日—12月31日,每天08:00~17:00

范围 连接:

- (1)29°55'50".5N、121°41'12".3E
- (2)29°55'48".3N、121°41'13".0E
- (3)29°55'40".9N、121°41'08".3E
- (4)29°55'40".3N、121°41'05".7E
- (5)同上述(1)

注: 守听VHF06频道。

图号 53252

资料来源 甬航通(2022)111号

439.东海 甬江——工程施工(临)

时间 2022年4月5日—9月30日,每天08:00~18:00

范围 连接:

- (1)29°54'05".3N、121°36'17".6E
- (2)29°54'12".9N、121°36'15".3E
- (3)29°54'52".5N、121°38'58".3E
- (4)29°54'45".9N、121°39'05".4E
- (5)同上述(1)

注: 守听VHF06频道。

图号 53171 53252 53253

资料来源 甬航通(2022)112号

440.东海 舟山港 大榭港区——测量作业(临)

时间 2022年3月29日—12月31日,每天8:00~17:00

范围 连接: (1)29°56'26".6N、121°58'40".3E
(2)29°56'13".6N、121°58'45".4E
(3)29°56'12".5N、121°58'56".8E
(4)29°56'36".2N、121°58'43".7E
(5)同上述(1)

注: 守听VHF14频道。

图号 52137 53132

资料来源 甬航通(2022)086号

441.东海 舟山港 穿山港区——测量作业(临)

时间 2022年4月14日—12月31日,每天08:00~17:00

范围 连接: (1)29°54'30".5N、122°06'26".8E
(2)29°54'40".2N、122°06'43".3E
(3)29°54'30".5N、122°06'52".8E
(4)29°54'25".6N、122°06'47".9E
(5)29°54'28".2N、122°06'45".2E
(6)29°54'30".7N、122°06'47".6E
(7)29°54'32".7N、122°06'44".2E
(8)29°54'24".3N、122°06'30".5E
(9)同上述(1)

注: 守听VHF14频道。

图号 52137

资料来源 甬航通(2022)099号

442.东海 舟山港 穿山港区——疏浚作业(临)

时间 2022年3月25日—12月31日,不定时

范围 连接: (1)29°53'27".8N、122°04'03".5E
(2)29°53'32".6N、122°04'02".8E
(3)29°53'46".2N、122°05'00".6E
(4)29°53'41".3N、122°05'02".3E
(5)同上述(1)

注: 守听VHF14频道。

图号 52137

资料来源 甬航通(2022)091号

443.东海 石浦港及附近 马迹山西侧——码头工程(临)

时间 2022年3月26日—9月25日,白天作业

范围 连接: (1)29°10'27".7N、121°55'22".5E
(2)29°10'42".2N、121°55'32".8E
(3)29°10'37".9N、121°55'40".8E
(4)29°10'23".2N、121°55'30".7E
(5)同上述(1)

注: 守听VHF16频道。

图号 53431

资料来源 甬航通(2022)088号

444.东海 洞头岛附近——码头工程(临)

时间 2022年3月26日—12月31日,昼夜

范围 连接: (1)27°53'19".7N、121°06'13".7E
(2)27°53'36".7N、121°06'46".9E
(3)27°53'47".9N、121°06'39".7E
(4)27°53'50".3N、121°06'44".5E
(5)27°53'56".6N、121°06'40".4E
(6)27°53'57".2N、121°06'33".7E
(7)27°53'40".2N、121°06'00".4E
(8)同上述(1)

注: 守听VHF16频道。

图号 55121 55122

资料来源 温航通(2022)025号

445.台湾海峡 湄洲湾——码头施工(临)

时间 2021年9月23日—2022年9月22日,昼夜

范围 连接: (1)25°13'11".0N、119°01'51".7E
(2)25°12'44".8N、119°02'19".8E
(3)25°12'11".2N、119°01'13".9E
(4)25°12'43".6N、119°00'52".2E
(5)同上述(1)

注： 守听VHF16、10频道。

图号 63111

资料来源 闽海事莆航(2022)007号

446.台湾海峡 厦门港及附近——工程施工(临)

时间 2021年4月1日—2023年4月1日

范围 区域一,连接:

- (1)24°38'13".9N、118°09'40".9E
- (2)24°37'56".2N、118°09'38".1E
- (3)24°37'51".5N、118°09'37".8E
- (4)24°37'49".3N、118°09'38".7E
- (5)24°37'47".7N、118°09'39".9E
- (6)24°37'46".1N、118°09'42".0E
- (7)24°37'45".4N、118°09'43".9E
- (8)24°37'45".1N、118°09'46".1E
- (9)24°37'45".3N、118°09'48".2E
- (10)24°37'46".5N、118°09'51".1E
- (11)24°37'47".9N、118°09'52".7E
- (12)24°38'06".9N、118°10'11".1E
- (13)24°38'02".1N、118°10'39".1E
- (14)24°37'57".6N、118°10'36".1E
- (15)24°37'56".1N、118°10'19".4E
- (16)24°37'36".0N、118°09'58".6E
- (17)24°37'38".8N、118°09'35".4E
- (18)24°37'52".0N、118°09'27".4E
- (19)24°37'59".3N、118°09'06".0E
- (20)24°37'51".6N、118°09'03".4E
- (21)24°37'53".1N、118°08'50".8E
- (22)24°38'04".4N、118°08'57".0E
- (23)24°38'06".1N、118°08'55".2E
- (24)24°38'13".0N、118°09'01".5E
- (25)24°38'11".4N、118°09'05".4E
- (26)24°38'20".5N、118°09'20".3E
- (27)同上述(1)

区域二,连接:

- (28)24°37'00".5N、118°08'30".9E
- (29)24°36'56".1N、118°08'39".7E

- (30)24°36'50".7N、118°08'39".1E
(31)24°36'51".6N、118°08'30".0E
(32)24°36'52".9N、118°08'27".9E
(33)同上述(28)
- 区域三,连接:
(34)24°36'38".3N、118°08'21".0E
(35)24°36'44".8N、118°08'25".3E
(36)24°36'40".2N、118°08'33".8E
(37)24°36'25".5N、118°08'23".0E
(38)24°36'29".4N、118°08'22".7E
(39)同上述(34)
- 区域四,连接:
(40)24°36'16".5N、118°08'27".9E
(41)24°36'09".1N、118°08'49".5E
(42)24°35'31".8N、118°08'50".4E
(43)24°35'06".8N、118°08'39".3E
(44)24°35'13".2N、118°08'27".7E
(45)24°36'03".7N、118°08'24".4E
(46)同上述(40)
- 区域五,连接:
(47)24°36'04".2N、118°07'45".2E
(48)24°35'54".3N、118°08'13".7E
(49)24°35'19".5N、118°08'16".1E
(50)24°35'43".5N、118°07'32".0E
(51)24°35'35".0N、118°07'24".1E
(52)24°35'41".4N、118°07'22".5E
(53)同上述(47)
- 区域六,连接:
(54)24°35'34".1N、118°07'25".9E
(55)24°35'29".2N、118°07'28".5E
(56)24°35'24".4N、118°07'24".2E
(57)24°35'32".2N、118°07'18".1E
(58)同上述(54)
- 区域七,连接:
(59)24°35'27".6N、118°07'11".2E
(60)24°35'18".0N、118°07'18".6E
(61)24°35'03".8N、118°07'06".0E
(62)24°35'10".1N、118°06'56".2E
(63)24°35'18".9N、118°07'07".5E
(64)同上述(59)

注： 守听VHF08频道(联系电话:18950108520)。

图号 65113 65171

资料来源 闽海事厦航(2022)038号

447.南海 碣石湾——电缆敷设(临)

时间 2022年4月1日—12月31日

范围 区域一,六点连线两侧各250m水域范围,连接:(1)22°46'51".6N、115°51'14".2E
(2)22°45'55".9N、115°51'54".3E
(3)22°42'21".3N、115°57'28".6E
(4)22°40'35".5N、115°59'25".1E
(5)22°37'09".2N、116°03'59".5E
(6)22°36'05".2N、116°05'08".0E
区域二,连接:
(7)22°36'38".2N、116°02'37".8E
(8)22°38'21".3N、116°08'08".6E
(9)22°33'52".6N、116°08'08".6E
(10)22°32'03".6N、116°02'37".8E
(11)同上述(7)

注： 守听VHF16频道。

图号 82001 82311

资料来源 粤航通(2022)036号

448.南海 惠州港 荃湾港区——码头工程(临)

时间 2022年4月1日—2024年3月21日

范围 连接:(1)22°41'38".8N,114°34'32".7E
(2)22°41'38".5N,114°34'48".6E
(3)22°41'13".7N,114°34'48".7E
(4)22°41'13".7N,114°34'32".3E
(5)同上述(1)

注： 守听VHF08频道(联系电话:13642687208)。

图号 83103

资料来源 惠航通(2022)014号

449.南海 珠江口 大铲湾附近——疏浚作业(临)

时间 2022年4月3日—11月6日

范围 连接:(1)22°30'57".0N,113°51'13".0E

- (2)22°31'11".0N,113°51'10".0E
- (3)22°31'58".0N,113°50'52".0E
- (4)22°32'23".0N,113°50'45".0E
- (5)22°32'29".0N,113°51'05".0E
- (6)22°32'27".0N,113°51'19".0E
- (7)22°31'29".0N,113°51'28".0E
- (8)22°31'11".0N,113°51'17".0E
- (9)22°30'58".0N,113°51'20".0E
- (10)同上述(1)

注： 守听VHF69频道(联系电话:13413154155)。

图号 84213 84225 84226

资料来源 深航通(2022)019号

450.南海 海陵岛附近——电缆敷设(临)

时间 2021年3月10日—2023年3月9日

范围 连接:

- (1)21°18'47".0N、111°32'35".0E
- (2)21°20'20".0N、111°32'35".0E
- (3)21°20'20".0N、111°39'54".0E
- (4)21°18'47".0N、111°39'54".0E
- (5)同上述(1)

图号 85001 87001

资料来源 粤阳航通(2022)015号

451.北部湾 铁山港 东港区——泊位工程(临)

时间 2022年3月29日—2023年5月31日

范围 连接:

- (1)21°35'38".4N、109°35'40".7E
- (2)21°35'03".4N、109°36'27".4E
- (3)21°34'52".1N、109°35'57".0E
- (4)21°34'58".7N、109°35'33".9E
- (5)同上述(1)

图号 91202

资料来源 北海海航(2022)018号

452.北部湾 铁山港 东港区——工程施工(临)

时间 2022年2月25日—8月31日

范围 连接:

- (1)21°32'31".8N、109°35'18".6E
- (2)21°32'29".0N、109°35'17".9E
- (3)21°32'23".6N、109°35'40".9E
- (4)21°32'16".4N、109°35'40".1E
- (5)21°32'07".8N、109°35'38".3E
- (6)21°32'06".9N、109°35'41".6E
- (7)21°32'11".2N、109°35'42".9E
- (8)21°32'08".0N、109°35'53".7E
- (9)21°32'14".1N、109°35'55".8E
- (10)21°32'17".8N、109°35'43".4E
- (11)21°32'26".1N、109°35'44".6E
- (12)同上述(1)

图号 91202

资料来源 北海海航(2022)020号

453.南海 海南岛 港北港——工程施工(临)

时间 2022年3月14日—2023年6月27日

范围 连接:

- (1)18°52'38".1N、110°29'14".6E
- (2)18°52'37".3N、110°29'35".5E
- (3)18°52'57".9N、110°30'40".3E
- (4)18°53'10".8N、110°30'37".3E
- (5)18°52'56".2N、110°29'40".6E
- (6)18°52'56".5N、110°29'16".1E
- (7)同上述(1)

注: 守听VHF16、08频道频道。

图号 02401

资料来源 琼清澜航通[2022]007号

海区情况报告表

报告者单位及姓名

通信地址及联系电话

报告题目

地理区域

位置或范围(概位请注明)

.....

关系图号及图名

内容详述:

建议和要求

.....

.....

报告者签名:

单位盖章:

年 月 日

《海区情况报告表》使用说明

1.报告内容

(1)暗礁、浅滩、沉船等碍航物的发现及其位置、范围、深度等变化情况。

(2)漂浮物体(如浮标、系船浮筒、大面积渔栅、未沉遇难船舶等)、异常磁区、变色海水、浪花等的发现和变化情况。

(3)各类航行设施的增设和变化情况。

(4)与船舶航行、系泊有关的港湾设施(如阻浪堤、海底电缆、架空电缆、码头、系船浮筒等)的设置和变动情况。

(5)航道、锚地界线和航线等变动情况。

(6)图上内容与实际不符等情况。

2.填写要求

(1)测定的位置或范围应注明所使用的测量仪器、测量方法和测量时间,并注明点位坐标的坐标系统(1954北京坐标系、WGS-84坐标系)。

(2)所报的位置,如果采用方位距离表示,应注明起算点的位置;如果是从海图上量取的,应注明所用图的图号(或图名)、版次和出版机关。

(3)测定的障碍物、浅水深等应注明所使用的测量工具、测量方法和测量时间,并注明深度的起算面、是否经潮汐改算。

(4)航标的高程应注明其起算面,灯高应注明是灯顶高度还是灯光中心高度。

(5)报告表应有报告者签名并加盖单位印章。

3.备注


(1)报告者提供的资料经核实并在《改正通告》中刊登后,我们将对报告者给予一定的奖励。

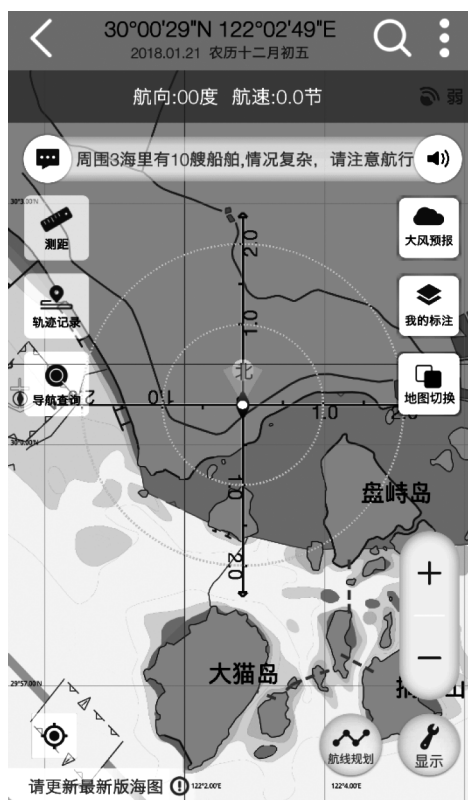
(2)报告请寄:上海市杨浦区共青路82弄7号 东海航海保障中心上海海图中心。

欢迎使用

中国海事电子航行图手机智能助航软件



 交通运输部东海航海保障中心
浙江易航海信息技术有限公司



“海e行智慧版”是由交通运输部东海航海保障中心联合浙江易航海信息技术有限公司开发的一款整合海洋资讯查询功能，提供江海船舶智能导航服务的基于“互联网+”的平台型海洋大数据软件。为小型船舶与个人用户提供官方海图下载、航线规划、语音导航、海区气象查询、通航信息接收等功能服务。



android版：打开豌豆荚网页版
(<http://www.wandoujia.com/>)
搜索“海e行智慧版”，即可免费安装。



iOS版：打开苹果应用商店APP Store，搜索“海e行智慧版”，即可免费安装。



扫描上方二维码一键下载

客服：交通运输部东海航海保障中心上海海图中心

电话：021-65806382、65806383

传真：021-65806382

邮箱：enc@shchart.cn

为了使中华人民共和国海事局出版的中国沿海港口航道图能够根据海区航行要素的变化得到及时、准确的补充和改正,保持中国沿海港口航道图航行要素的现势性,以保障船舶航行安全,请各有关部门和用图单位配合做好《改正通告》信息资料的收集工作,及时向我局提供与航行有关的海区变化信息以及使用中国沿海港口航道图时发现的图上内容与实际不符的情况。沿海各海事局发布的航行通告、航行警告、航标动态等信息应按所在海区分别及时抄送北海、东海、南海航海保障中心海事测绘处。

各有关部门和用图单位订阅《改正通告》请与东海航海保障中心上海海图中心或北海、东海、南海航海保障中心海事测绘处联系,也可直接从下列网站下载。

北海航海保障中心海事测绘处

地 址: 天津市滨海新区中心商务区汇津街62号
E-mail: hcdd@tjmsa.gov.cn 电 话: 022-58873986
传 真: 022-58873988 邮 编: 300450

东海航海保障中心上海海图中心

地 址: 上海市杨浦区共青路82弄7号
E-mail: gztg@shchart.cn 电 话: 021-65806556
传 真: 021-65697997 邮 编: 200090

南海航海保障中心海事测绘处

地 址: 广州市海珠区滨江西路40号
E-mail: chc_nhh@gdmsa.gov.cn 电 话: 020-89320335
传 真: 020-89320336 邮 编: 510235

中国海事航海图书资料发行网站

网 址: www.chart.msa.gov.cn

中国海事航海图书资料发行服务

纸质航海图书资料	电子海图
E-mail: chart@shchart.cn	E-mail: enc@shchart.cn
电 话: 021-65806386	电 话: 021-65806382

统一书号:15114·4136

定 价:8.00元