



中华人民共和国海事局

中国沿海港口航道图

改正通告

第7期(总第1062期)

项数(186-196)

2022年2月14日



人民交通出版社股份有限公司
China Communications Press Co., Ltd.

Zhongguo Yanhai Gangkou Hangdaotu Gaizheng Tonggao

书 名:中国沿海港口航道图改正通告(2022年第7期)

著 作 者:中华人民共和国海事局

责任编辑:杨 川

出版发行:人民交通出版社股份有限公司

地 址:(100011)北京市朝阳区安定门外外馆斜街3号

销售电话:(021)33811505

经 销:东海航海保障中心上海海图中心

印 刷:交通运输部东海航海保障中心上海海图中心

开 本:880×1230 1/16

印 张:2.25

字 数:44千

版 次:2022年2月第1版

印 次:2022年2月第1次印刷

书 号:15114·4060

定 价:8.00元

(有印刷、装订质量问题的图书由上海海图中心负责调换)

说 明

一、本通告刊登的中国沿海海区航行要素变化信息以及海上施工作业信息,主要用以改正中华人民共和国海事局出版的中国沿海港口航道图,并为广大航海用户提供有关航行安全的服务信息。

二、本通告所刊登的信息,主要来源于海事管理部门发布的航行通告、航行警告、航标动态以及海事测绘成果,航运、航道、海洋、港务、渔政等部门正式发布或提供的相关信息作为其补充来源。

三、本通告所刊登的信息内容包括航行公告、改正通告、临时通告三类:

(一)航行公告的信息内容包括航行规章、航法的实施、废除、变更信息,航海图书的出版、改版、作废信息以及海事管理部门发布的有关通航安全的通告类信息,其不涉及沿海港口航道图的改正,主要为航海用户提供航海信息服务。

(二)改正通告的信息内容用以改正其所列关系图幅的图上航行要素,关系图幅的图号后小括号内的数字表示该图只改正本项内容中的某几个小项,图号后中括号内的数字表示涉及该图前一次改正的通告的年份和项号。

(三)临时通告的信息内容包括航行要素的临时性设置、撤销、变更、划定等信息和海上施工作业信息,其一般不改正所涉及的沿海港口航道图,列出关系图幅的图号,主要为航海用户获取相关航行安全信息提供方便。

四、本通告所标注的位置坐标采用2000国家大地坐标系,其航海用途等同于WGS-84世界大地坐标系;深度基准采用理论最低潮面;高程采用1985国家高程基准;方位采用真方位,其中航标导航线和光弧的方位系指海上视航标的真方位;灯塔和灯桩的灯光中心高度以平均大潮高潮面为基准。

五、本通告所使用的图式符号参照《中国海图图式GB 12319—1998》绘制。

六、本通告所使用的计量单位为国际标准计量单位,并用符号和英文字母代替汉字:度(°)、分(')、秒(")、海里(M)、千米(km)、米(m)。

目 录

航行公告	1
索 引	2
改正通告	4
临时通告	9
航标表改正	13
海区情况报告表	29
《海区情况报告表》使用说明	30

航行公告

一、通航信息

1. 航道公告

福州港三都澳港区城澳作业区进港航道 C2'~C4 航道工程新设灯浮标 4 座, 航标名为: 三沙湾 109 号灯浮、三沙湾 111 号灯浮、三沙湾 112 号灯浮、三沙湾 113 号灯浮。工程于 2021 年 12 月 16 日通过交工验收, 福州港三都澳港区城澳作业区进港航道 C2'~C4 航道工程主要技术参数如下:

1) 航道主要技术参数

航道	转向点	大地坐标	航程(m)	转向角(°)	航向
C2'~C4 进港 航道	C2'	26°36'17".2N	1667.3	25.28	326°12'21.6"~
		119°45'16".3E			
	C3	26°37'02".2N	1696	44.63	146°12'21.6"
		119°44'42".7E			
	C4	26°37'13".1N			101°34'48"
		119°43'42".6E			

2) 航标工程主要技术参数

序号	航标名称	航标类别	位置	灯质/编码	射程(M)	构造
1	三沙湾 109 号灯浮	右侧标	26°36'42".5N 119°45'02".7E	闪(2)绿 6秒	4	直径 3 钢制灯浮, 绿色柱形, 顶标为绿色锥形, 上写标名“109”
2	三沙湾 111 号灯浮	右侧标	26°37'05".1N 119°44'46".8E	快绿	4	直径 3m 钢制灯浮, 绿色柱形, 顶标为绿色锥形, 上写标名“111”
3	三沙湾 112 号灯浮	左侧标	26°37'01".6N 119°44'22".3E	闪红 4 秒	4	直径 3m 钢制灯浮, 红色柱形, 顶标为红色罐形, 上写标名“112”
4	三沙湾 113 号灯浮	专用标 (海上作业区)	26°37'16".6N 119°43'43".4E	莫(O)黄 12秒	4	直径 2.4m 钢制灯浮, 黄色柱形, 灯浮顶标为黄色“X”形, 在标体明显处漆红白“海上作业区”标记, 上写标名“113”

资料来源 宁德海事航(2021)014号

索 引

1.地理区域索引

东海	舟山群岛	(193)
	椒江	(186)
	温州港	(187)
	南麂列岛西北方	(188)
	南麂列岛东方	(189)
	大鱼湾及附近	(190)
台湾海峡	厦门岛附近	(194)
南海	珠江口	(191)、(195)
北部湾	防城港	(196)
	更正	(192)

改正通告

186.东海 椒江——设置灯桩

- 加绘 (1) ★快黄2M(同闪) (1) 28°41'29".1N、121°22'23".8E
(2) ★快黄2M(同闪) (2) 28°41'29".1N、121°22'22".7E
(9) ★快黄2M(同闪) (3) 28°41'44".7N、121°22'24".0E
(10) ★快黄2M(同闪) (4) 28°41'44".7N、121°22'22".9E

注：椒江特大桥1号、2号、9号和10号灯桩同步闪光。

图号 54311(1、4)[2022-130]

助航标志表 CNP82/2021~2022[5710773.01][5710773.02][5710773.09][5710773.10]

资料来源 东标动态字(2021)015号

187.东海 温州港——灯桩变更

- 变更 由： (1) 28°01'55".1N、120°44'03".6E
至： (2) 同上述(1)

图号 55123[2021-837]

助航标志表 CNP82/2021~2022[5810570]

资料来源 东标动态字(2021)015号

188.东海 南麂列岛西北方——设置灯浮标

- 加绘 (平阳县气象)  27°31'25".7N、120°53'40".5E

图号 61001[2022-38] 2310[2022-87]

助航标志表 CNP82/2021~2022[5811485]

资料来源 东标动态字(2021)015号

189.东海 南麂列岛东方——存在沉船

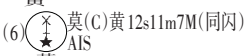
- 加绘  据报(2022) 27°27'36".0N、122°15'12".0E

注：该沉船为“浙苍渔00808”。

图号 2310[2022-188]

资料来源 浙航警(2022)0009号

190.东海 大鱼湾及附近 大渔角东北方——撤除灯桩

- 删除 (5)  (1) 27°22'30".0N、120°42'30".0E
(6)  (2) 27°22'29".7N、120°42'30".2E
(7)  (3) 27°22'29".6N、120°42'29".9E



图号 55731(2)[2021-1484] 61001(2)[2022-188]

助航标志表 CNP82/2021~2022[5811950.05][5811950.06][5811950.07]

资料来源 东标动态字(2021)015号

191.南海 珠江口 虎门大桥——航标变更

删除	(1)☒定红3M	(1)22°46′58″.0N、113°35′41″.6E
	(2)☒定红3M	(2)22°46′58″.7N、113°35′41″.0E
	(3)☒定红3M	(3)22°46′58″.7N、113°35′42″.4E
	(4)☒定红3M	(4)22°46′59″.4N、113°35′41″.5E
	(5)☒定红3M	(5)22°46′59″.4N、113°35′43″.1E
	(6)☒定红3M	(6)22°47′00″.2N、113°35′42″.3E
	(7)☒定红3M	(7)22°47′00″.2N、113°35′43″.7E
	(8)☒定红3M	(8)22°47′00″.8N、113°35′43″.1E
	(9)☒定红3M	(9)22°47′00″.9N、113°35′44″.5E
	(10)☒定红3M	(10)22°47′01″.5N、113°35′43″.8E
	(11)☒定红3M	(11)22°47′01″.5N、113°35′45″.3E
	(12)☒定红3M	(12)22°47′02″.2N、113°35′44″.6E
	(13)☒定红3M	(13)22°47′02″.4N、113°35′46″.3E
	(14)☒定红3M	(14)22°47′03″.1N、113°35′45″.6E
	(15)☒定红3M	(15)22°47′03″.5N、113°35′47″.5E
	(16)☒定红3M	(16)22°47′04″.2N、113°35′46″.8E
	(17)☒定红3M	(17)22°47′04″.6N、113°35′48″.8E
	(18)☒定红3M	(18)22°47′05″.3N、113°35′48″.1E
	(19)☒定红3M	(19)22°47′05″.7N、113°35′50″.1E
	(20)☒定红3M	(20)22°47′06″.4N、113°35′49″.3E
	(21)☒定红3M	(21)22°47′06″.8N、113°35′51″.3E
	(22)☒定红3M	(22)22°47′07″.5N、113°35′50″.6E
	(23)☒定红3M	(23)22°47′07″.9N、113°35′52″.6E
	(24)☒定红3M	(24)22°47′08″.6N、113°35′52″.0E
	(25)☒定红3M	(25)22°47′08″.9N、113°35′54″.0E
	(26)☒定红3M	(26)22°47′09″.7N、113°35′53″.2E
	(27)☒定红3M	(27)22°47′10″.0N、113°35′55″.3E
	(28)☒定红3M	(28)22°47′10″.7N、113°35′54″.6E
	(29)☒定红3M	(29)22°47′11″.2N、113°35′56″.6E
	(30)☒定红3M	(30)22°47′11″.8N、113°35′55″.9E

- | | |
|--|--------------------------------|
| (31)☒定红3M | (31)22°47'12".2N、113°35'58".0E |
| (32)☒定红3M | (32)22°47'12".9N、113°35'57".3E |
| (33)☒定红3M | (33)22°47'13".3N、113°35'59".4E |
| (34)☒定红3M | (34)22°47'14".0N、113°35'58".6E |
| (35)☒定红3M | (35)22°47'14".3N、113°36'00".6E |
| (36)☒定红3M | (36)22°47'15".0N、113°36'00".0E |
| (37)☒定红3M | (37)22°47'15".3N、113°36'02".1E |
| (38)☒定红3M | (38)22°47'16".0N、113°36'01".3E |
| (39)☒定红3M | (39)22°47'16".4N、113°36'03".4E |
| (40)☒定红3M | (40)22°47'17".0N、113°36'02".8E |
| (41)☒定红3M | (41)22°47'17".3N、113°36'04".8E |
| (42)☒定红3M | (42)22°47'18".1N、113°36'04".1E |
| (43)☒定红3M | (43)22°47'18".4N、113°36'06".2E |
| (44)☒定红3M | (44)22°47'19".1N、113°36'05".4E |
| (45)☒定红3M | (45)22°47'20".3N、113°36'08".8E |
| (46)☒定红3M | (46)22°47'21".0N、113°36'08".2E |
| (49)☒  定绿3M
雷康(M)
AIS | (47)22°47'24".3N、113°36'14".6E |
| (50)☒  定绿3M
雷康(M)
AIS | (48)22°47'25".1N、113°36'14".0E |
| (53)☒定红3M | (49)22°47'28".1N、113°36'20".8E |
| (54)☒定红3M | (50)22°47'29".0N、113°36'20".3E |
| (55)☒定红3M | (51)22°47'29".9N、113°36'23".8E |
| (56)☒定红3M | (52)22°47'30".8N、113°36'23".1E |
| (57)☒定红3M | (53)22°47'30".8N、113°36'25".2E |
| (58)☒定红3M | (54)22°47'31".6N、113°36'24".6E |
| (59)☒定红3M | (55)22°47'31".6N、113°36'26".6E |
| (60)☒定红3M | (56)22°47'32".5N、113°36'26".2E |
| (61)☒定红3M | (57)22°47'37".7N、113°36'37".1E |
| (62)☒定红3M | (58)22°47'38".5N、113°36'36".5E |
| (63)☒定红3M | (59)22°47'38".5N、113°36'38".6E |
| (64)☒定红3M | (60)22°47'39".4N、113°36'38".0E |
| (65)☒定红3M | (61)22°47'39".4N、113°36'40".0E |
| (66)☒定红3M | (62)22°47'40".2N、113°36'39".6E |
| (67)☒定红3M | (63)22°47'40".2N、113°36'41".7E |
| (68)☒定红3M | (64)22°47'40".8N、113°36'41".2E |
| (69)☒定红3M | (65)22°47'41".2N、113°36'43".0E |

(70) 定红 3M

(75)  定绿 3M
雷康(M)
AIS

(76)  定绿 3M
雷康(M)
AIS

变更

由:(47) ★ 快黄 3M

至:(1) ★ 快黄 3M

由:(48) ★ 快黄 3M

至:(2) ★ 快黄 3M

由:(51) ★ 快黄 3M

至:(5) ★ 快黄 3M

由:(52) ★ 快黄 3M

至:(6) ★ 快黄 3M

由:(71) ★ 快黄 3M

至:(7) ★ 快黄 3M

由:(72) ★ 快黄 3M

至:(8) ★ 快黄 3M

由:(73) ■ 闪(2)红 6s 3M

至:(9) ■ 闪(2)红 6s 3M

由:(74) ■ 闪(2)红 6s 3M

至:(10) ■ 闪(2)红 6s 3M

由:(77) ▲ 闪(2)绿 6s 3M

至:(13) ▲ 闪(2)绿 6s 3M

由:(78) ▲ 闪(2)绿 6s 3M

至:(14) ▲ 闪(2)绿 6s 3M

由:(79) ★ 快黄 3M

至:(15) ★ 快黄 3M

由:(80) ★ 快黄 3M

至:(16) ★ 快黄 3M

加绘

(3)  莫(A) 6s 3M
雷康(M)
AIS

(4)  莫(A) 6s 3M
雷康(M)
AIS

(11)  莫(A) 6s 3M
雷康(X)
AIS

(12)  莫(A) 6s 3M
雷康(X)
AIS

(66) 22°47'42".1N、113°36'42".5E

(67) 22°47'49".2N、113°36'57".1E

(68) 22°47'50".2N、113°36'56".5E

(69) 22°47'22".0N、113°36'11".0E

(70) 同上述(69)

(71) 22°47'22".6N、113°36'10".5E

(72) 同上述(71)

(73) 22°47'26".8N、113°36'18".5E

(74) 同上述(73)

(75) 22°47'27".4N、113°36'18".0E

(76) 同上述(75)

(77) 22°47'41".4N、113°36'44".1E

(78) 同上述(77)

(79) 22°47'42".6N、113°36'43".2E

(80) 同上述(79)

(81) 22°47'46".6N、113°36'52".7E

(82) 同上述(81)

(83) 22°47'47".4N、113°36'53".0E

(84) 同上述(83)

(85) 22°47'51".9N、113°37'01".5E

(86) 同上述(85)

(87) 22°47'52".6N、113°37'00".9E

(88) 同上述(87)

(89) 22°47'56".6N、113°37'10".4E

(90) 同上述(89)

(91) 22°47'57".8N、113°37'09".4E

(92) 同上述(91)

(93) 同上述(47)

(94) 22°47'25".1N、113°36'14".0E

(95) 同上述(67)

(96) 22°47'50".2N、113°36'56".5E

图号 84215(23、31、41、47、51、61、67;85、86;93、95)(69、70、73、74、79~82图上不改)
[2022-8]

84233(23、31、41、47、51、61、67;69、70、73、74、79~82、85、86;93、95)[2022-8]

助航标志表 CNP83/2021~2022[7412020.001] [7412020.002] [7412020.003] [7412020.004]
[7412020.005] [7412020.006] [7412020.007] [7412020.008] [7412020.01]
[7412020.02] [7412020.03] [7412020.04] [7412020.05] [7412020.06]
[7412020.07] [7412020.08] [7412020.09] [7412020.10] [7412020.11]
[7412020.12] [7412020.13] [7412020.14] [7412020.15] [7412020.16]
[7412020.17] [7412020.18] [7412020.19] [7412020.21] [7412020.22]
[7412020.23] [7412020.24] [7412020.25] [7412020.26] [7412020.27]
[7412020.28] [7412020.29] [7412020.31] [7412020.32] [7412020.33]
[7412020.34] [7412020.35] [7412020.36] [7412020.37] [7412020.38]
[7412020.39] [7412020.41] [7412020.42] [7412020.43] [7412020.44]
[7412020.45] [7412020.46] [7412020.47] [7412020.48] [7412020.49]
[7412020.51] [7412020.52] [7412020.53] [7412020.54] [7412020.55]
[7412020.56] [7412020.57] [7412020.58] [7412020.59] [7412020.61]
[7412020.62] [7412020.63] [7412020.64] [7412020.65] [7412020.66]
[7412020.67] [7412020.68] [7412020.69] [7412020.71] [7412020.72]
[7412020.73] [7412020.74] [7412020.75] [7412020.76] [7412020.77]
[7412020.78] [7412020.79]

资料来源 交南航保标字(2021)111号

192.更正

2022年第3期94项海图模板制作有误,现重新刊发。

图号 88201〔2022-94〕

临时通告

193.东海 舟山群岛 金塘大桥附近——工程施工(临)

时间 2022年1月8日—6月30日

范围 连接:

- (1)30°03'57".1N、121°39'17".7E
- (2)30°03'22".4N、121°40'18".0E
- (3)30°01'10".7N、121°41'24".7E
- (4)30°00'24".7N、121°41'38".0E
- (5)30°00'03".9N、121°41'12".7E
- (6)30°00'50".4N、121°40'53".5E
- (7)30°03'08".2N、121°39'44".0E
- (8)30°03'40".5N、121°38'48".7E
- (9)同上述(1)

注: 联系电话:18367235227。

图号 53171

资料来源 甬航通(2022)012号

194.台湾海峡 厦门岛附近——钻探作业(临)

时间 2022年1月6日—6月30日

范围 区域一,连接:

- (1)24°34'07".3N、118°08'23".6E
- (2)24°34'04".5N、118°08'19".7E
- (3)24°33'37".4N、118°08'13".7E
- (4)24°33'33".6N、118°08'28".6E
- (5)24°33'54".0N、118°08'34".8E
- (6)同上述(1)

区域二,连接:

- (7)24°35'23".7N、118°08'15".8E
- (8)24°35'24".2N、118°08'27".0E
- (9)24°34'15".3N、118°08'31".5E
- (10)24°34'15".2N、118°08'25".8E
- (11)24°34'22".5N、118°08'19".7E
- (12)同上述(7)

区域三,连接:

- (13)24°36'40".1N、118°08'09".5E
- (14)24°36'27".8N、118°08'11".5E
- (15)24°35'23".7N、118°08'15".8E
- (16)24°35'24".2N、118°08'27".0E

- (17)24°36'29".4N、118°08'22".7E
- (18)24°36'50".7N、118°08'18".8E
- (19)同上述(13)

注： 守听VHF08频道(联系电话:15859215947)。

图号 65113 65131 65171

资料来源 闽海事厦航(2022)001号

195.南海 珠江口 珠海港——大桥工程(临)

时间 2018年10月26日—2023年1月31日

范围 连接:

- (1)22°05'29".4N、113°26'42".9E
- (2)22°06'03".3N、113°27'56".2E
- (3)22°05'39".2N、113°28'06".8E
- (4)22°05'04".6N、113°26'52".1E
- (5)同上述(1)

图号 84204

资料来源 珠航通(2018)110、(2022)004号

196.北部湾 防城港——工程施工(临)

时间 2022年1月9日—2023年3月25日

范围 连接:

- (1)21°33'36".7N、108°20'31".7E、
- (2)21°33'28".5N、108°20'32".5E、
- (3)21°33'21".6N、108°20'38".5E、
- (4)21°33'17".2N、108°20'49".7E、
- (5)21°33'16".2N、108°20'54".4E、
- (6)21°33'14".1N、108°21'02".3E、
- (7)21°33'15".7N、108°21'02".8E、
- (8)21°33'24".1N、108°20'58".2E、
- (9)21°33'24".7N、108°20'58".8E、
- (10)21°33'38".3N、108°20'49".6E
- (11)同上述(1)

图号 93102

资料来源 防海航(2022)001号

航标表改正 (2022年7期)

东海海区航标表 CNP82/2021~2022

编号 No.	名称 Name	位置 Position	灯质 Characteristic	灯高 Height	射程 Range	构造 Structure	附记 Remarks
5710773.01	椒江特大桥1灯桩 Jiaojiang Grand Bridge No.1	28-41.49N 121-22.40E	快闪黄		2	红黄相间横条 纹金属结构柱 形立标;4.5	桥墩警示标 同步闪
5710773.02	椒江特大桥2灯桩 Jiaojiang Grand Bridge No.2	28-41.49N 121-22.38E	快闪黄		2	红黄相间横条 纹金属结构柱 形立标;4.5	桥墩警示标 同步闪
5710773.09	椒江特大桥9灯桩 Jiaojiang Grand Bridge No.9	28-41.74N 121-22.40E	快闪黄		2	红黄相间横条 纹金属结构柱 形立标;4.5	桥墩警示标 同步闪
5710773.10	椒江特大桥10灯桩 Jiaojiang Grand Bridge No.10	28-41.74N 121-22.38E	快闪黄		2	红黄相间横条 纹金属结构柱 形立标;4.5	桥墩警示标 同步闪
5810570 (2753)	老虎岩丁坝北灯桩 Laohu Yan Spur Dyke N	28-01.92N 120-44.06E	莫(P)黄15 秒	6.6	4	黄色柱形立 标,顶标为黄 色“X”形;9.8	禁航区专用标
5811485	平阳气象灯浮 Pingyang Qixiang	27-31.43N 120-53.67E	莫(O)黄12 秒			黄色标柱形, 顶标为黄色 “X”形	海上作业区专用标 AIS应答器: 名称:PING YANG QIXIANG MMSI:994131311 播发间隔:3分钟
5811950.05 (2826.15)	苍南1号测风塔5灯桩 Cangnan No.1 Wind Tower 5	删除					
5811950.06 (2826.16)	苍南1号测风塔6灯桩 Cangnan No.1 Wind Tower 6	删除					
5811950.07 (2826.17)	苍南1号测风塔7灯桩 Cangnan No.1 Wind Tower 7	删除					

南海海区航标表 CNP83/2021~2022

编号 No.	名称 Name	位置 Position	灯质 Characteristic	灯高 Height	射程 Range	构造 Structure	附记 Remarks
7412020.001 (4416.82)	虎门大桥 10 桥涵灯桩 Humen Daqiao Opening No.10	删除					
7412020.002 (4416.83)	虎门大桥 20 桥涵灯桩 Humen Daqiao Opening No.20	删除					
7412020.003 (4416.84)	虎门大桥 30 桥涵灯桩 Humen Daqiao Opening No.30	删除					
7412020.004 (4416.85)	虎门大桥 40 桥涵灯桩 Humen Daqiao Opening No.40	删除					
7412020.005 (4416.86)	虎门大桥 50 桥涵灯桩 Humen Daqiao Opening No.50	删除					
7412020.006 (4416.87)	虎门大桥 60 桥涵灯桩 Humen Daqiao Opening No.60	删除					
7412020.007 (4416.88)	虎门大桥 70 桥涵灯桩 Humen Daqiao Opening No.70	删除					
7412020.008 (4416.89)	虎门大桥 80 桥涵灯桩 Humen Daqiao Opening No.80	删除					
7412020.01 (4416.811)	虎门大桥 1 桥涵灯桩 Humen Daqiao Opening No.1	删除					
7412020.01 (4416.857)	虎门大桥 1 号灯桩 Humen Daqiao No.1	22-47.37N 113-36.18E	快闪黄		3	黄红相间横条 纹柱形立标	桥墩警示标;自上而 下配有 5 盏黄色闪光 灯
7412020.02 (4416.812)	虎门大桥 2 桥涵灯桩 Humen Daqiao Opening No.2	删除					
7412020.02 (4416.858)	虎门大桥 2 号灯桩 Humen Daqiao No.2	22-47.38N 113-36.17E	快闪黄		3	黄红相间横条 纹柱形立标	桥墩警示标
7412020.03 (4416.813)	虎门大桥 3 桥涵灯桩 Humen Daqiao Opening No.3	删除					
7412020.03	虎门大桥 3 桥涵灯桩 Humen Daqiao Opening No.3	22-47.40N 113-36.24E	莫(A)白 6 秒		3	红白相间竖条 纹柱形立标	通航桥孔最佳通过点 雷达应答器: 信号 M(--) AIS 应答器: 名称:HUMEN BRIDGE 3 MMSI:994131804 发射模式:自主连续

编号 No.	名称 Name	位置 Position	灯质 Characteristic	灯高 Height	射程 Range	构造 Structure	附记 Remarks
7412020.04 (4416.814)	虎门大桥4桥涵灯桩 Humen Daqiao Opening No.4	删除					
7412020.04	虎门大桥4桥涵灯桩 Humen Daqiao Opening No.4	22-47.42N 113-36.23E	莫(A)白6秒		3	红白相间竖条 纹柱形立标	通航桥孔最佳通过点 雷达应答器: 信号M(- -) AIS应答器: 名称:HUMEN BRIDGE 4 MMSI:994131805 发射模式:自主连续
7412020.05 (4416.815)	虎门大桥5桥涵灯桩 Humen Daqiao Opening No.5	删除					
7412020.05 (4416.861)	虎门大桥5号灯桩 Humen Daqiao No.5	22-47.45N 113-36.31E	快闪黄		3	黄红相间横条 纹柱形立标	桥墩警示标;自上而 下配有5盏黄色闪光 灯
7412020.06 (4416.816)	虎门大桥6桥涵灯桩 Humen Daqiao Opening No.6	删除					
7412020.06 (4416.862)	虎门大桥6号灯桩 Humen Daqiao No.6	22-47.46N 113-36.30E	快闪黄		3	黄红相间横条 纹柱形立标	桥墩警示标;自上而 下配有5盏黄色闪光 灯
7412020.07 (4416.817)	虎门大桥7桥涵灯桩 Humen Daqiao Opening No.7	删除					
7412020.07 (4416.881)	虎门大桥7号灯桩 Humen Daqiao No.7	22-47.69N 113-36.73E	快闪黄		3	黄红相间横条 纹柱形立标	桥墩警示标;自上而 下配有5盏黄色闪光 灯
7412020.08 (4416.818)	虎门大桥8桥涵灯桩 Humen Daqiao Opening No.8	删除					
7412020.08 (4416.882)	虎门大桥8号灯桩 Humen Daqiao No.8	22-47.71N 113-36.72E	快闪黄		3	黄红相间横条 纹柱形立标	桥墩警示标;自上而 下配有5盏黄色闪光 灯
7412020.09 (4416.819)	虎门大桥9桥涵灯桩 Humen Daqiao Opening No.9	删除					
7412020.09 (4416.883)	虎门大桥9号桥涵灯桩 Humen Daqiao Opening No.9	22-47.78N 113-36.88E	闪(2)红6秒		3	红色柱形立标	桥孔左侧标
7412020.10 (4416.884)	虎门大桥10号桥涵灯桩 Humen Daqiao Opening No.10	22-47.79N 113-36.88E	闪(2)红6秒		3	红色柱形立标	桥孔左侧标
7412020.11 (4416.821)	虎门大桥11桥涵灯桩 Humen Daqiao Opening No.11	删除					

编号 No.	名称 Name	位置 Position	灯质 Characteristic	灯高 Height	射程 Range	构造 Structure	附记 Remarks
7412020.11	虎门大桥 11 桥涵灯桩 Humen Daqiao Opening No.11	22-47.82N 113-36.95E	莫(A)白6秒		3	红白相间竖条 纹柱形立标	通航桥孔最佳通过点 雷达应答器: 信号 X(-..-) AIS 应答器: 名称:HUMEN BRIDGE 11 MMSI:994131806 发射模式:自主连续
7412020.12 (4416.822)	虎门大桥 12 桥涵灯桩 Humen Daqiao Opening No.12	删除					
7412020.12	虎门大桥 12 桥涵灯桩 Humen Daqiao Opening No.12	22-47.84N 113-36.94E	莫(A)白6秒		3	红白相间竖条 纹柱形立标	通航桥孔最佳通过点 雷达应答器: 信号 X(-..-) AIS 应答器: 名称:HUMEN BRIDGE 12 MMSI:994131807 发射模式:自主连续
7412020.13 (4416.823)	虎门大桥 13 桥涵灯桩 Humen Daqiao Opening No.13	删除					
7412020.13 (4416.887)	虎门大桥 13 号桥涵灯桩 Humen Daqiao Opening No.13	22-47.86N 113-37.02E	闪(2)绿6秒		3	绿色柱形立标	桥孔右侧标
7412020.14 (4416.824)	虎门大桥 14 桥涵灯桩 Humen Daqiao Opening No.14	删除					
7412020.14 (4416.888)	虎门大桥 14 号桥涵灯桩 Humen Daqiao Opening No.14	22-47.88N 113-37.02E	闪(2)绿6秒		3	绿色柱形立标	桥孔右侧标
7412020.15 (4416.825)	虎门大桥 15 桥涵灯桩 Humen Daqiao Opening No.15	删除					
7412020.15 (4416.889)	虎门大桥 15 号灯桩 Humen Daqiao No.15	22-47.94N 113-37.17E	快闪黄		3	黄红相间横条 纹柱形立标	桥墩警示标;自上而 下配有 5 盏黄色闪光 灯
7412020.16 (4416.826)	虎门大桥 16 桥涵灯桩 Humen Daqiao Opening No.16	删除					
7412020.16 (4416.89)	虎门大桥 16 号灯桩 Humen Daqiao No.16	22-47.96N 113-37.16E	快闪黄		3	黄红相间横条 纹柱形立标	桥墩警示标;自上而 下配有 5 盏黄色闪光 灯
7412020.17 (4416.827)	虎门大桥 17 桥涵灯桩 Humen Daqiao Opening No.17	删除					

编号 No.	名称 Name	位置 Position	灯质 Characteristic	灯高 Height	射程 Range	构造 Structure	附记 Remarks
7412020.18 (4416.828)	虎门大桥 18 桥涵灯桩 Humen Daqiao Opening No.18	删除					
7412020.19 (4416.829)	虎门大桥 19 桥涵灯桩 Humen Daqiao Opening No.19	删除					
7412020.21 (4416.831)	虎门大桥 21 桥涵灯桩 Humen Daqiao Opening No.21	删除					
7412020.22 (4416.832)	虎门大桥 22 桥涵灯桩 Humen Daqiao Opening No.22	删除					
7412020.23 (4416.833)	虎门大桥 23 桥涵灯桩 Humen Daqiao Opening No.23	删除					
7412020.24 (4416.834)	虎门大桥 24 桥涵灯桩 Humen Daqiao Opening No.24	删除					
7412020.25 (4416.835)	虎门大桥 25 桥涵灯桩 Humen Daqiao Opening No.25	删除					
7412020.26 (4416.836)	虎门大桥 26 桥涵灯桩 Humen Daqiao Opening No.26	删除					
7412020.27 (4416.837)	虎门大桥 27 桥涵灯桩 Humen Daqiao Opening No.27	删除					
7412020.28 (4416.838)	虎门大桥 28 桥涵灯桩 Humen Daqiao Opening No.28	删除					
7412020.29 (4416.839)	虎门大桥 29 桥涵灯桩 Humen Daqiao Opening No.29	删除					
7412020.31 (4416.841)	虎门大桥 31 桥涵灯桩 Humen Daqiao Opening No.31	删除					
7412020.32 (4416.842)	虎门大桥 32 桥涵灯桩 Humen Daqiao Opening No.32	删除					
7412020.33 (4416.843)	虎门大桥 33 桥涵灯桩 Humen Daqiao Opening No.33	删除					
7412020.34 (4416.844)	虎门大桥 34 桥涵灯桩 Humen Daqiao Opening No.34	删除					

编号 No.	名称 Name	位置 Position	灯质 Characteristic	灯高 Height	射程 Range	构造 Structure	附记 Remarks
7412020.35 (4416.845)	虎门大桥 35 桥涵灯桩 Humen Daqiao Opening No.35	删除					
7412020.36 (4416.846)	虎门大桥 36 桥涵灯桩 Humen Daqiao Opening No.36	删除					
7412020.37 (4416.847)	虎门大桥 37 桥涵灯桩 Humen Daqiao Opening No.37	删除					
7412020.38 (4416.848)	虎门大桥 38 桥涵灯桩 Humen Daqiao Opening No.38	删除					
7412020.39 (4416.849)	虎门大桥 39 桥涵灯桩 Humen Daqiao Opening No.39	删除					
7412020.41 (4416.851)	虎门大桥 41 桥涵灯桩 Humen Daqiao Opening No.41	删除					
7412020.42 (4416.852)	虎门大桥 42 桥涵灯桩 Humen Daqiao Opening No.42	删除					
7412020.43 (4416.853)	虎门大桥 43 桥涵灯桩 Humen Daqiao Opening No.43	删除					
7412020.44 (4416.854)	虎门大桥 44 桥涵灯桩 Humen Daqiao Opening No.44	删除					
7412020.45 (4416.855)	虎门大桥 45 桥涵灯桩 Humen Daqiao Opening No.45	删除					
7412020.46 (4416.856)	虎门大桥 46 桥涵灯桩 Humen Daqiao Opening No.46	删除					
7412020.47 (4416.857)	虎门大桥 47 桥涵灯桩 Humen Daqiao Opening No.47	删除					
7412020.48 (4416.858)	虎门大桥 48 桥涵灯桩 Humen Daqiao Opening No.48	删除					
7412020.49 (4416.859)	虎门大桥 49 桥涵灯桩 Humen Daqiao Opening No.49	删除					
7412020.51 (4416.861)	虎门大桥 51 桥涵灯桩 Humen Daqiao Opening No.51	删除					

编号 No.	名称 Name	位置 Position	灯质 Characteristic	灯高 Height	射程 Range	构造 Structure	附记 Remarks
7412020.52 (4416.862)	虎门大桥 52 桥涵灯桩 Humen Daqiao Opening No.52	删除					
7412020.53 (4416.863)	虎门大桥 53 桥涵灯桩 Humen Daqiao Opening No.53	删除					
7412020.54 (4416.864)	虎门大桥 54 桥涵灯桩 Humen Daqiao Opening No.54	删除					
7412020.55 (4416.865)	虎门大桥 55 桥涵灯桩 Humen Daqiao Opening No.55	删除					
7412020.56 (4416.866)	虎门大桥 56 桥涵灯桩 Humen Daqiao Opening No.56	删除					
7412020.57 (4416.867)	虎门大桥 57 桥涵灯桩 Humen Daqiao Opening No.57	删除					
7412020.58 (4416.868)	虎门大桥 58 桥涵灯桩 Humen Daqiao Opening No.58	删除					
7412020.59 (4416.869)	虎门大桥 59 桥涵灯桩 Humen Daqiao Opening No.59	删除					
7412020.61 (4416.871)	虎门大桥 61 桥涵灯桩 Humen Daqiao Opening No.61	删除					
7412020.62 (4416.872)	虎门大桥 62 桥涵灯桩 Humen Daqiao Opening No.62	删除					
7412020.63 (4416.873)	虎门大桥 63 桥涵灯桩 Humen Daqiao Opening No.63	删除					
7412020.64 (4416.874)	虎门大桥 64 桥涵灯桩 Humen Daqiao Opening No.64	删除					
7412020.65 (4416.875)	虎门大桥 65 桥涵灯桩 Humen Daqiao Opening No.65	删除					
7412020.66 (4416.876)	虎门大桥 66 桥涵灯桩 Humen Daqiao Opening No.66	删除					
7412020.67 (4416.877)	虎门大桥 67 桥涵灯桩 Humen Daqiao Opening No.67	删除					

编号 No.	名称 Name	位置 Position	灯质 Characteristic	灯高 Height	射程 Range	构造 Structure	附记 Remarks
7412020.68 (4416.878)	虎门大桥 68 桥涵灯桩 Humen Daqiao Opening No.68	删除					
7412020.69 (4416.879)	虎门大桥 69 桥涵灯桩 Humen Daqiao Opening No.69	删除					
7412020.71 (4416.881)	虎门大桥 71 桥涵灯桩 Humen Daqiao Opening No.71	删除					
7412020.72 (4416.882)	虎门大桥 72 桥涵灯桩 Humen Daqiao Opening No.72	删除					
7412020.73 (4416.883)	虎门大桥 73 桥涵灯桩 Humen Daqiao Opening No.73	删除					
7412020.74 (4416.884)	虎门大桥 74 桥涵灯桩 Humen Daqiao Opening No.74	删除					
7412020.75 (4416.885)	虎门大桥 75 桥涵灯桩 Humen Daqiao Opening No.75	删除					
7412020.76 (4416.886)	虎门大桥 76 桥涵灯桩 Humen Daqiao Opening No.76	删除					
7412020.77 (4416.887)	虎门大桥 77 桥涵灯桩 Humen Daqiao Opening No.77	删除					
7412020.78 (4416.888)	虎门大桥 78 桥涵灯桩 Humen Daqiao Opening No.78	删除					
7412020.79 (4416.889)	虎门大桥 79 桥涵灯桩 Humen Daqiao Opening No.79	删除					

海区情况报告表

报告者单位及姓名

通信地址及联系电话

报告题目

地理区域

位置或范围(概位请注明)

.....

关系图号及图名

内容详述:

建议和要求

.....

.....

报告者签名:

单位盖章:

年 月 日

《海区情况报告表》使用说明

1.报告内容

(1)暗礁、浅滩、沉船等碍航物的发现及其位置、范围、深度等变化情况。

(2)漂浮物体(如浮标、系船浮筒、大面积渔栅、未沉遇难船舶等)、异常磁区、变色海水、浪花等的发现和变化情况。

(3)各类航行设施的增设和变化情况。

(4)与船舶航行、系泊有关的港湾设施(如阻浪堤、海底电缆、架空电缆、码头、系船浮筒等)的设置和变动情况。

(5)航道、锚地界线和航线等变动情况。

(6)图上内容与实际不符等情况。

2.填写要求

(1)测定的位置或范围应注明所使用的测量仪器、测量方法和测量时间,并注明点位坐标的坐标系统(1954北京坐标系、WGS-84坐标系)。

(2)所报的位置,如果采用方位距离表示,应注明起算点的位置;如果是从海图上量取的,应注明所用图的图号(或图名)、版次和出版机关。

(3)测定的障碍物、浅水深等应注明所使用的测量工具、测量方法和测量时间,并注明深度的起算面、是否经潮汐改算。

(4)航标的高程应注明其起算面,灯高应注明是灯顶高度还是灯光中心高度。

(5)报告表应有报告者签名并加盖单位印章。

3.备注


(1)报告者提供的资料经核实并在《改正通告》中刊登后,我们将对报告者给予一定的奖励。

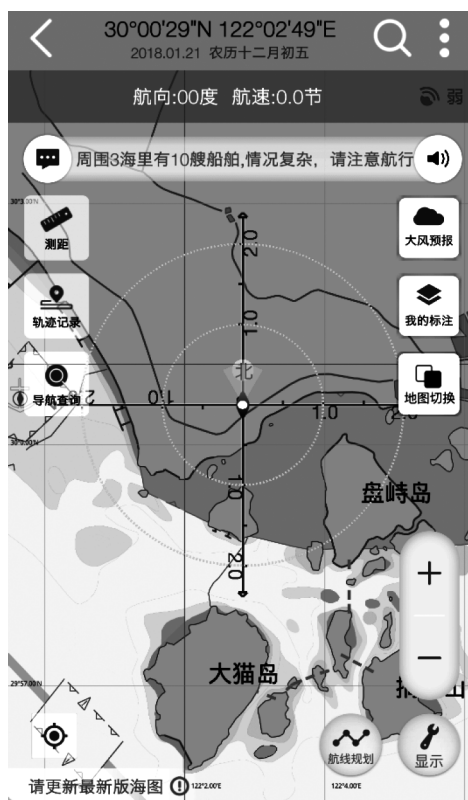
(2)报告请寄:上海市杨浦区共青路82弄7号 东海航海保障中心上海海图中心。

欢迎使用

中国海事电子航行图手机智能助航软件



 交通运输部东海航海保障中心
浙江易航海信息技术有限公司



“海e行智慧版”是由交通运输部东海航海保障中心联合浙江易航海信息技术有限公司开发的一款整合海洋资讯查询功能，提供江海船舶智能导航服务的基于“互联网+”的平台型海洋大数据软件。为小型船舶与个人用户提供官方海图下载、航线规划、语音导航、海区气象查询、通航信息接收等功能服务。



android版：打开豌豆荚网页版
(<http://www.wandoujia.com/>)
搜索“海e行智慧版”，即可免费安装。



iOS版：打开苹果应用商店APP Store，搜索“海e行智慧版”，即可免费安装。



扫描上方二维码一键下载

客服：交通运输部东海航海保障中心上海海图中心

电话：021-65806382、65806383

传真：021-65806382

邮箱：enc@shchart.cn

为了使中华人民共和国海事局出版的中国沿海港口航道图能够根据海区航行要素的变化得到及时、准确的补充和改正,保持中国沿海港口航道图航行要素的现势性,以保障船舶航行安全,请各有关部门和用图单位配合做好《改正通告》信息资料的收集工作,及时向我局提供与航行有关的海区变化信息以及使用中国沿海港口航道图时发现的图上内容与实际不符的情况。沿海各海事局发布的航行通告、航行警告、航标动态等信息应按所在海区分别及时抄送北海、东海、南海航海保障中心海事测绘处。

各有关部门和用图单位订阅《改正通告》请与东海航海保障中心上海海图中心或北海、东海、南海航海保障中心海事测绘处联系,也可直接从下列网站下载。

北海航海保障中心海事测绘处

地 址: 天津市滨海新区中心商务区汇津街62号
E-mail: hcdd@tjmsa.gov.cn 电 话: 022-58873986
传 真: 022-58873988 邮 编: 300450

东海航海保障中心上海海图中心

地 址: 上海市杨浦区共青路82弄7号
E-mail: gztg@shchart.cn 电 话: 021-65806556
传 真: 021-65697997 邮 编: 200090

南海航海保障中心海事测绘处

地 址: 广州市海珠区滨江西路40号
E-mail: chc_nhh@gdmsa.gov.cn 电 话: 020-89320335
传 真: 020-89320336 邮 编: 510235

中国海事航海图书资料发行网站

网 址: www.chart.msa.gov.cn

中国海事航海图书资料发行服务

纸质航海图书资料	电子海图
E-mail: chart@shchart.cn	E-mail: enc@shchart.cn
电 话: 021-65806386	电 话: 021-65806382

统一书号:15114·4060

定 价:8.00元