



中华人民共和国海事局

中国沿海港口航道图

改正通告

第20期(总第918期)

项数(541-552)

2019年5月13日



人民交通出版社股份有限公司
China Communications Press Co., Ltd.

书 名: 中国沿海港口航道图改正通告(2019年第20期)
著 作 者: 中华人民共和国海事局
责任编辑: 杨 川
出版发行: 人民交通出版社股份有限公司
地 址: (100011) 北京市朝阳区安定门外外馆斜街3号
销售电话: (021)33811505
经 销: 东海航海保障中心上海海图中心
印 刷: 交通运输部东海航海保障中心上海海图中心
开 本: 880×1230 1/16
印 张: 1.25
字 数: 24千
版 次: 2019年5月第1版
印 次: 2019年5月第1次印刷
书 号: 15114·3152
定 价: 8.00元

(有印刷、装订质量问题的图书由上海海图中心负责调换)

说 明

一、本通告刊登的中国沿海海区航行要素变化信息以及海上施工作业信息,主要用以改正中华人民共和国海事局出版的中国沿海港口航道图,并为广大航海用户提供有关航行安全的服务信息。

二、本通告所刊登的信息,主要来源于海事管理部门发布的航行通告、航行警告、航标动态以及海事测绘成果,航运、航道、海洋、港务、渔政等部门正式发布或提供的相关信息作为其补充来源。

三、本通告所刊登的信息内容包括航行公告、改正通告、临时通告三类:

(一)航行公告的信息内容包括航行规章、航法的实施、废除、变更信息,航海图书的出版、改版、作废信息以及海事管理部门发布的有关通航安全的通告类信息,其不涉及沿海港口航道图的改正,主要为航海用户提供航海信息服务。

(二)改正通告的信息内容用以改正其所列关系图幅的图上航行要素,关系图幅的图号后小括号内的数字表示该图只改正本项内容中的某几个小项,图号后中括号内的数字表示涉及该图前一次改正的通告的年份和项号。

(三)临时通告的信息内容包括航行要素的临时性设置、撤销、变更、划定等信息和海上施工作业信息,其一般不改正所涉及的沿海港口航道图,列出关系图幅的图号,主要为航海用户获取相关航行安全信息提供方便。

四、本通告所标注的位置坐标采用2000国家大地坐标系,其航海用途等同于WGS-84世界大地坐标系;深度基准采用理论最低潮面;高程采用1985国家高程基准;方位采用真方位,其中航标导航线和光弧的方位系指海上视航标的真方位;灯塔和灯桩的灯光中心高度以平均大潮高潮面为基准。

五、本通告所使用的图式符号参照《中国海图图式GB12319-1998》绘制。

六、本通告所使用的计量单位为国际标准计量单位,并用符号和英文字母代替汉字:度($^{\circ}$)、分(')、秒(")、海里(M)、千米(km)、米(m)。

目 录

航行公告	1
索 引	3
改正通告	5
临时通告	7
航标表改正	13
海区情况报告表	15
《海区情况报告表》使用说明	16

航行公告

一、通航信息

1.关于公布中科院海洋研究所大科学工程航道疏浚项目通航的通告

中科院海洋研究所大科学工程航道疏浚项目已建设完成,现就有关事项通告下:

1)工程概况

工程位于青岛港海西湾港区,南接中科院海洋研究所科考船保障码头港池水域。

航道疏浚长度895m,设计底标高为-5.2m(当地理论最低潮面),有效宽度为120m。航道轴线由南端点(35°59'02".0N,120°14'49".5E)至拐点(35°59'03".5N,120°14'51".2E),方位角43°40'20"~223°40'20",长度62m。然后由拐点(35°59'03".5N,120°14'51".2E)至北端点(35°59'30".0N,120°14'57".7E)结束,方位角12°13'15"~192°13'15",长度为833m。航道在连接港池时转向角33°,转弯半径为800m,采用切角法加宽。

航道疏浚水域为以下各点连线范围:

- (1)35°59'30".4N、120°14'55".3E;
- (2)35°59'29".6N、120°15'00".0E;
- (3)35°59'04".3N、120°14'53".9E;
- (4)35°59'00".5N、120°14'50".9E;
- (5)35°59'03".5N、120°14'48".1E;
- (6)35°59'00".0N、120°14'42".2E;
- (7)35°59'11".3N、120°14'50".7E。

2)导助航设施

本项目布设灯浮标3座,具体参数如下:

序号	名称	种类	灯质	坐标(B,L)	
1	青岛港413号灯浮标	右侧标	闪(3)绿10s	35°59'11".4	120°14'50".1
2	青岛港415号灯浮标	右侧标	闪绿4s	35°59'03".7	120°14'45".1
3	青岛港416号灯浮标	左侧标	闪(3)红10s	35°59'04".1	120°14'54".4

3)注意事项:

(1)船舶进出航道,应熟悉通航环境,严格遵守相关法律、法规及规章,遵守航行规则和有关规定,谨慎驾驶。

(2)未经主管机关批准,任何单位和个人不得在上述航道内设置、构筑设施或进行其他有碍航行安全的活动。

资料来源 鲁航通(2019)089号

2.关于公布黄骅港两航道中间部分水域变浅的通告

1)变浅水域范围为以下6点顺次连线合围区域:

- (1)38°24'32"N、118°00'12"E

- (2)38°24'33"N、118°00'10"E
- (3)38°25'01"N、118°00'31"E
- (4)38°27'09"N、118°05'15"E
- (5)38°27'08"N、118°05'16"E
- (6)38°25'00"N、118°00'32"E。

2)水深变动情况:该水域原位于5m等深线以外,水深5~8m。现由于防波堤建设及长期淤积,水深明显变浅,自内向外水深0~3m,水深变化不规律。


3)注意事项:

(1)沧州港务集团有限公司已在该水域附近设置灯桩2座(黄骅港二期码头灯桩和黄骅港三期码头灯桩),并设置示位灯浮标10座,编号Z1~Z10号,黄色柱形,顶标为黄色“X”型。(具体设标情况见北海航海保障中心航标动态,编号:北海航保标通字(2018)001号。)

(2)请航行船舶宽让该水域。

资料来源 冀航通(2019)027号

3.南海 万安滩西北方——存在井口及海底管道

加绘 井

气管道及注记“气”,连接:

- (1)7°40'48"N、109°02'30"E
- (2)7°37'18"N、109°06'12"E
- (3)同上述(1)
- (4)7°34'42"N、108°54'30"E

资料来源 航海通告 2019-(3)-70


索 引

1.地理区域索引

渤海	辽东湾	(544)
	天津港	(545)
	莱州湾	(546)
黄海	石岛港东南	(541)
	青岛港	(542)
东海	舟山群岛	(547)
	台州港	(548)
	永宁江	(549)
	洞头峡	(550)
南海	大万山岛西侧	(551)
	珠江口	(552)
	珠江	(543)

改正通告

541. 黄海 石岛港东南——存在沉船

加绘  (2019)

36°43'37".2N、122°55'09".8E

注：该疑似沉船沉没于2019年3月25日，船长约29.1m，宽约5.5m，呈西北-东南走向正座于海底，顶部悬浮渔网，船顶部高出周围海底约10.7m。

图号 1305〔2019-196〕

资料来源 天津海事测绘中心

542. 黄海 青岛港 海西湾——划定航道

加绘 航道西边线,连接:

(1)35°59'30".4N、120°14'55".3E

(2)35°59'11".3N、120°14'50".7E

(3)35°59'00".0N、120°14'42".2E

航道轴线,连接:

(4)35°59'02".0N、120°14'49".5E

(5)35°59'03".5N、120°14'51".2E

(6)35°59'30".0N、120°14'57".7E

航道东边线,连接:

(7)35°59'29".6N、120°15'00".0E

(8)35°59'04".3N、120°14'53".9E

(9)35°59'00".5N、120°14'50".9E

注：(4)~(5)段航道长62m，航道方位角为043°40'20"~223°40'20"。

(5)~(6)段航道长833m，航道方位角为012°13'15"~192°13'15"。

航道在连接港池时转向角33°，转弯半径为800m，采用切角法加宽。

图号 36123(1~3;7~9)〔2018-1565〕 36127(1~3;7~9)〔2018-1565〕

资料来源 鲁航通(2019)089号

543. 南海 珠江 莲花山航道——设置灯桩

加绘 (1)★ 4s8.4m3M

(1)22°56'58".1N、113°33'10".1E

(2)★ 快8.4m3M

(2)22°57'06".6N、113°33'05".3E

图号 84216〔2019-507〕 84236〔2019-507〕

助航标志表 CNP83/2018~2019〔7412431.01〕〔7412431.02〕

资料来源 交南航保标字(2019)013号

临时通告

544.渤海 辽东湾——钻井作业(临)

时间 2019年4月4日—6月30日

范围 半径150m,中心点:

40°39'39".0N, 121°43'41".4E

注: 守听VHF69频道。

图号 13001

资料来源 辽航通(2019)039号

545.渤海 天津港 大沽口港区——工程施工(临)

时间 2019年4月3日—12月31日

范围 连接:

(1)38°57'36".0N、117°43'07".0E

(2)38°57'32".0N、117°43'09".0E

(3)38°57'34".6N、117°43'19".2E

(4)38°57'33".4N、117°43'20".0E

(5)38°57'35".0N、117°43'24".0E

(6)38°57'35".9N、117°43'23".6E

(7)38°57'39".0N、117°43'33".0E

(8)38°57'43".0N、117°43'31".0E

(9)同上述(1)

注: 守听VHF10频道。

图号 23114

资料来源 津航通(2019)022号

546.渤海 莱州湾——探井作业(临)

时间 2019年3月31日—6月30日

范围 半径1000m,中心点:

37°57'52".8N, 119°47'53".6E

图号 33001

资料来源 鲁航通(2019)082号

547.东海 舟山群岛 大洋山附近——防波堤工程(临)

时间 2017年5月17日—2019年10月29日,昼夜

范围 连线东侧宽135m与西侧宽500m的水域内,

连接:

(1)30°36'48".2N、122°08'37".1E

(2)30°36'11".5N、122°08'34".8E

注: 守听VHF16频道。

图号 52132

资料来源 沪海航(2017)254、(2019)170号

548.东海 台州港——码头工程(临)

时间 2018年4月11日—2019年10月17日,昼夜

范围 连接: (1)28°41'45".3N、121°44'28".0E
(2)28°41'13".9N、121°45'07".4E
(3)28°41'03".6N、121°44'55".0E
(4)28°41'32".5N、121°44'17".1E
(5)同上述(1)

注: 守听VHF16、10频道。

图号 54231 54232

资料来源 台海航(2018)027、077、台航通(2019)026号

549.东海 永宁江——大桥施工(临)

时间 2017年10月10日—2019年10月15日,每天06:00~18:00

范围 连线上下游各100m的水域内,连接: (1)28°41'10".3N、121°18'14".9E
(2)28°41'06".3N、121°18'10".5E

注: 施工水域预留一个临时通航孔(净空宽度25m、净空高度4.5m)(联系电话:13157501808)。

图号 54312

资料来源 台海航(2017)069、(2018)034、072、台航通(2019)025号

550.东海 洞头峡——管线作业(临)

时间 2019年4月19日—9月26日,每日中高潮

范围 连接: (1)27°50'59".7N、121°07'18".0E
(2)27°51'59".4N、121°06'20".0E
(3)27°52'07".5N、121°06'19".5E
(4)27°52'14".8N、121°05'55".2E
(5)27°51'54".4N、121°05'54".5E
(6)27°51'00".9N、121°06'53".7E
(7)同上述(1)

注: 守听VHF16频道(联系电话:13989664444)。

图号 55121

资料来源 温航通(2019)019号

551.南海 大万山岛西侧——海上作业(临)

时间 2019年4月18日—12月31日

范围 连接(概位点):

(1)21°56′11″.7N、113°42′59″.1E

(2)21°56′12″.8N、113°43′01″.6E

(3)21°56′10″.5N、113°42′02″.4E

(4)21°56′09″.8N、113°42′00″.0E

(5)同上述(1)

注: 守听VHF16频道。

图号 84203

资料来源 珠航通(2019)035号

552.南海 珠江口——过驳作业(临)

时间 2019年4月18日—2020年4月15日

范围 连接:

(1)22°36′05″N、113°45′16″E

(2)22°36′10″N、113°45′29″E

(3)22°35′44″N、113°45′43″E

(4)22°35′35″N、113°45′21″E

(5)同上述(1)

注: 守听VHF09频道。

图号 84226

资料来源 穗海航(2019)147号

航标表改正
(2019年20期)

南海海区航标表 CNP83/2018~2019

编号 No.	名称 Name	位置 Position	灯质 Characteristic	灯高 Height	射程 Range	构造 Structure	附记 Remarks
7412431.01	九丰1灯桩 Jiufeng No1	22-56.97N 113-33.17E	闪白4秒	8.4	3	红白相间条纹 金属结构柱形 立标;5.0	
7412431.02	九丰2灯桩 Jiufeng No 2	22-57.11N 113-33.09E	快闪白	8.4	3	红白相间条纹 金属结构柱形 立标;5.0	

海区情况报告表

报告者单位及姓名

通信地址及联系电话

报告题目

地理区域

位置或范围(概位请注明)

.....

关系图号及图名

内容详述:

建议和要求

.....

.....

报告者签名:

单位盖章:

年 月 日

《海区情况报告表》使用说明

1.报告内容

(1)暗礁、浅滩、沉船等碍航物的发现及其位置、范围、深度等变化情况。

(2)漂浮物体(如浮标、系船浮筒、大面积渔栅、未沉遇难船舶等)、异常磁区、变色海水、浪花等的发现和变化情况。

(3)各类航行设施的增设和变化情况。

(4)与船舶航行、系泊有关的港湾设施(如阻浪堤、海底电缆、架空电缆、码头、系船浮筒等)的设置和变动情况。

(5)航道、锚地界线和航线等变动情况。

(6)图上内容与实际不符等情况。

2.填写要求

(1)测定的位置或范围应注明所使用的测量仪器、测量方法和测量时间,并注明点位坐标的坐标系统(1954北京坐标系、WGS-84坐标系)。

(2)所报的位置,如果采用方位距离表示,应注明起算点的位置;如果是从海图上量取的,应注明所用图的图号(或图名)、版次和出版机关。

(3)测定的障碍物、浅水深等应注明所使用的测量工具、测量方法和测量时间,并注明深度的起算面、是否经潮汐改算。

(4)航标的高程应注明其起算面,灯高应注明是灯顶高度还是灯光中心高度。

(5)报告表应有报告者签名并加盖单位印章。

3.备注

(1)报告者提供的资料经核实并在《改正通告》中刊登后,我们将对报告者给予一定的奖励。

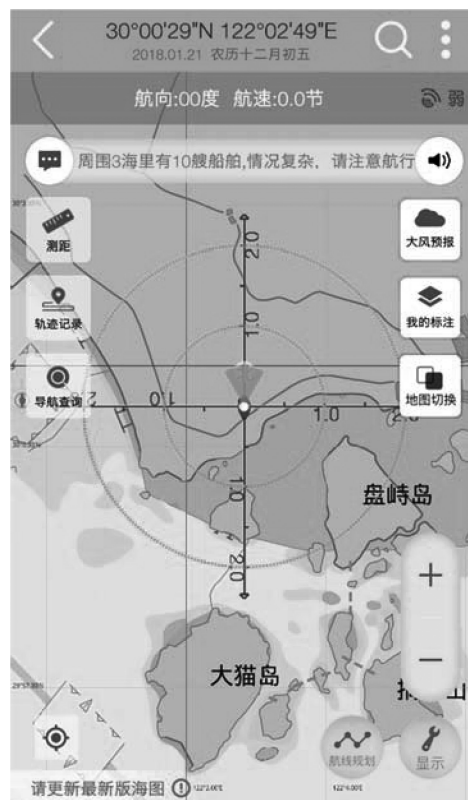
(2)报告请寄:上海市杨浦区共青路82弄7号 东海航海保障中心上海海图中心。

欢迎使用

中国海事电子航行图手机智能助航软件



交通运输部东海航海保障中心
浙江易航海信息技术有限公司



“海e行智慧版”是由交通运输部东海航海保障中心联合浙江易航海信息技术有限公司开发的一款整合海洋资讯查询功能，提供江海船舶智能导航服务的基于“互联网+”的平台型海洋大数据软件。为小型船舶与个人用户提供官方海图下载、航线规划、语音导航、海区气象查询、通航信息接收等功能服务。



android 版：打开豌豆荚网页版
(<http://www.wandoujia.com/>)
搜索“海e行智慧版”，即可免费安装



iOS 版：打开苹果应用商店 APP Store，搜索“海e行智慧版”，即可免费安装



客服：交通运输部东海航海保障中心上海海图中心

电话：021-65806382、65806383

传真：021-65806382

邮箱：enc@shmsa.gov.cn

扫描上方二维码一键下载

为了使中华人民共和国海事局出版的中国沿海港口航道图能够根据海区航行要素的变化得到及时、准确的补充和改正,保持中国沿海港口航道图航行要素的现势性,以保障船舶航行安全,请各有关部门和用图单位配合做好《改正通告》信息资料的收集工作,及时向我局提供与航行有关的海区变化信息以及使用中国沿海港口航道图时发现的图上内容与实际不符的情况。沿海各海事局发布的航行通告、航行警告、航标动态等信息应按所在海区分别及时抄送北海、东海、南海航海保障中心海事测绘处。

各有关部门和用图单位订阅《改正通告》请与东海航海保障中心上海海图中心或北海、东海、南海航海保障中心海事测绘处联系,也可直接从下列网站下载。

北海航海保障中心海事测绘处	
地 址: 天津市滨海新区中心商务区汇津街62号	
E-mail: hcdd@tjmsa.gov.cn	电 话: 022-58873986
传 真: 022-58873988	邮 编: 300450
东海航海保障中心上海海图中心	
地 址: 上海市杨浦区共青路82弄7号	
E-mail: gztg@shmsa.gov.cn	电 话: 021-65806556
传 真: 021-65697997	邮 编: 200090
南海航海保障中心海事测绘处	
地 址: 广州市海珠区滨江西路40号	
E-mail: chc_nhh@gdmsa.gov.cn	电 话: 020-89320335
传 真: 020-89320336	邮 编: 510235
中国海事航海图书资料发行网站	
网 址: www.chart.msa.gov.cn	
中国海事航海图书资料发行服务	
纸质航海图书资料	电子海图
E-mail: chart@shmsa.gov.cn	E-mail: enc@shmsa.gov.cn
电 话: 021-65806386	电 话: 021-65806382

统一书号:15114·3152

定 价:8.00元